



『春の心づき』 Y o s i

## 4月

## 5月

## 6月

1 火 赤口	16 水 先負	1 木 先勝	16 金 仏滅	1 日 仏滅	16 月 先勝
2 水 先勝	17 木 仏滅	2 金 友引	17 土 大安	2 月 大安	17 火 友引
3 木 友引	18 金 大安	3 土 先負	18 日 赤口	3 火 赤口	18 水 先負
4 金 先負	19 土 赤口	4 日 仏滅	19 月 先勝	4 水 先勝	19 木 仏滅
5 土 仏滅	20 日 先勝	5 月 大安	20 火 友引	5 木 友引	20 金 大安
6 日 大安	21 月 友引	6 火 赤口	21 水 先負	6 金 先負	21 土 赤口
7 月 赤口	22 火 先負	7 水 先勝	22 木 仏滅	7 土 仏滅	22 日 先勝
8 火 先勝	23 水 仏滅	8 木 友引	23 金 大安	8 日 大安	23 月 友引
9 水 友引	24 木 大安	9 金 先負	24 土 赤口	9 月 赤口	24 火 先負
10 木 先負	25 金 赤口	10 土 仏滅	25 日 先勝	10 火 先勝	25 水 赤口
11 金 仏滅	26 土 先勝	11 日 大安	26 月 友引	11 水 友引	26 木 先勝
12 土 大安	27 日 友引	12 月 赤口	27 火 大安	12 木 先負	27 金 友引
13 日 赤口	28 月 仏滅	13 火 先勝	28 水 赤口	13 金 仏滅	28 土 先負
14 月 先勝	29 火 大安	14 水 友引	29 木 先勝	14 土 大安	29 日 仏滅
15 火 友引	30 水 赤口	15 木 先負	30 金 友引	15 日 赤口	30 月 大安
			31 土 先負		

何だか良いことありそうです

代表取締役社長 出口明美



今年も待ちに待った花の季節がやって来ました。私は季節の中で春が一番大好きです。「花粉症になるから嫌だ」という方も多いと思いますが、木々が芽吹き花が咲いてくると、何だかワクワクしてくるのです。毎年寒いころから旅行会社のチラシを集め、色々見比べながら「この梅が見たい」「〇〇の桜は見なくちゃね、花桃もいいわね」などぶつぶつ言いながら予定を立てるのが幸せな時間です。しかし自然は予想通りにはいきません。駐車場に困るから花見はバスツアーと決めているのですが、これが本当に難しい。例年の

開花情報を見ながら予想して仕事の休みに合わせて予約するのですが、つぼみが硬くてキャンセルしたり「え、散り果ててる、遅かったか」などとうまく行きません。バスツアーはつぼみが硬くても散り果てても決行するのです。私も何度か苦い経験をしました。同行援護の視覚障害者の利用者さんは春になると花見に出かけられます。目が不自由なのに？と思われませんが、香りで春を感じられるのです。とりわけ梅の花は香りが強いので喜ばれます。今年は春先が寒かったため例年より見ごろが遅かったです。同行のヘル

パーさんから「なにも咲いていません！」と利用者さんが花のない木の横でポーズしている写真が送られてきたり、「三分咲きです」など状況を送ってくれます。これから花見を予定している利用者さんの参考にしていきます。なんせ、これを見逃したら一年待たなければいけないのですから。同行援護の利用者さんとはとても行動的です。目が不自由だからと消極的にならず、映画、コンサート、スポーツ観戦、バス旅行など楽しんでみえます。「一人では何処にも行けないから、ヘルパーさんと外出するのが一番のストレス解消だわ」と喜ばれています。

さて皆さん、自分が機嫌が悪い時どう対処していますか？機嫌が悪いと顔や態度に出る人がいますよね。本人は気づいていないかも知れませんが、周りの人達にとっては迷惑な話です。「今日は機嫌悪そう、近寄らない方がいいよ」「あの言い方、何とかならないのかしらね」など周りに嫌な空気をまき散らしている人がいます。折角、気持ちよく仕事をしているのにこんな人がいたら仕事が楽しくなくなってしまうです。子供でないので気持ちを切り替え自分の機嫌は自分とらなければいけません。皆さんも心当たりありますよね。



春になると思い出すフレーズがあります。「チューリップの花が咲きました。

何だか良いことありそうです」これは長女が一年生の時に書いた絵日記です。「何だか良いことありそうです」これだけでチューリップの花がきれいだな。幸せな気分だなという気持ちが伝わってきます。素敵だな、大人になってもこの感性持っていてほしいな。と思ったものです。私も日々色々と腑に落ちないことや腹が立つ事があります。そんな時は「ああ、空が青いな、幸せだな」「コーヒーが美味しい！嬉しいな」などと自分を切り替えています。そんな長女も三姉妹のお母さんになりました。ある時孫が泣き止まず、私も心配して理由を聞くのですが泣いているばかり。すると長女が「分かった、今は泣きたい気分なんだよね。じゃあ早く泣いちゃってね」と言うのです。あらら、あの感性は今も健在なんだ。うん、今日も何だか良いことありそうです！

# 問わず語り

く伝道ポスターの言葉からく

(42)



福岡県豊前市

林河山 明泉寺住職

林川英昭

「問わず語り」とは、だれにも問われることなく自らが話をすることです。お寺の門前には伝道掲示板があり皆さんにメッセージを発信しています。少し足を止めてその言葉を自分なりに味わっていませんか。

## 「人は楽を

## 得んとして苦しむ」

（人は楽をしようとする  
ればするほど苦しまな  
ければならない）

桜咲く華やかな季節になりました。皆様いかがお過ごしでしょうか。

この原稿を書いているとき、どうしようか迷っていることがあります。たいし

た悩みではありません。

最新のスマートフォン（Phone）が欲しいなと思っ

ているだけです。実はこの最新スマホ、今までの常識を大きく変えていく可能性があります。アップルの回

し者ではありませんので詳しくは述べませんが、AI（エーアイ）技術の応用で

この4月から何かを探す、作成するというやり方が大きく、しかし知らない間に

変わりそうです。そう聞くとできもしないのに飛びつくのがこの私です。（しかし10万円もします）



最近、税の申告や切符、買い物、色々なことがス

マートホンでできるようになりました。実際に使う機会が増えています。私は昔から列車が好きで、時間があれば電車に乗りたい人間ですが、私の住む九州でも紙の切符なしで乗れる時代が来ています。

たとえばQR（キューアール）コード切符というものがあり、スマートフォンで予約して画面にこのコードを表示して改札機にかざせば、電車の乗り降りができる仕組みがあります。自動券売機での切符発行は不要です。切符を買うのに並ぶ必要がないのです。これ、

人間にとって便利なのでしょうか。今のところ経験はないのですが、スマホを無くしたり、途中で電源が切れたらどうなるのでしょうか。何より、これが便利だとしたらスマホを持っていない人、使いこなせない人は不便を強いられることになります。

そこに人間が考えるより先にAIが先走って物事を考えて提案してくるので、実は今文章を打っているマイクロソフトという会社のワードという文章作成するためのソフト（仕組み）には簡単なAIが使われていて、私にしつこく下書きを提示しようとしてきます。私はそれを無視し続けながら文章を書いていきます。そうならないようにできると思うのですが、その説明書を読むのが面倒なのです。

こういう仕組みは、人間が楽になるため、便利にな

るために開発されたと思われず。しかし、実際には人間が楽してできた貴重な時間があれば新たな仕事を生んでいるのが現状です。現代人の働き過ぎの要因の一つです。

「楽を得んとして苦しむ」これが人間の欲望です。欲望は仏教では煩惱であり、さとりを目指す人間の最大の障害です。仏教の基本はこの煩惱を鎮めることにあります。煩惱自体は消えませんが、それを抑制していかうというのです。

科学の発展もそうなのかもしれません。AIがいくら進んでも、人間は楽にはならないのです。余分な仕事や苦労が増えるだけ。新しい物好きもほどほどにしてもう少し、今という時間を大切にすべきと思います。（結局、新しいスマホは買わないのでしょうか。いいえ、きつと欲望に負けて買うでしょう）

## 地球温暖化と気候変動

### ―日本の四季の移ろいはいかに

J A愛知厚生連海南病院 名誉院長 山本直人

日本列島を強烈な寒波が襲

い、各地で大雪による被害が

続出した原稿執筆時点での3

月初旬ですが、ようやく寒波

もさり、一時的にむしろ暖か

くなったのもつかの間、再度

寒さが増すという気候は、体

調管理の難しいところでは

今回予想を超える大雪により

各地で被害にあわれた方々に

は心よりお見舞い申し上げます

次第です。

昨年の暖冬とうってかわつ

た、大寒波、大雪に気候変動

の怖さを思い知らされた次第

ですが、今回のコラムでは、

専門家ではありませんが、私

なりに地球温暖化と気候につ

いて少し考えてみたいと思

ました。

地球温暖化といえますと、

地球全体が暖かくなるイメー

ジですが、本質的には、地球

全体の気候を大きく変化させ

る「気候変動」を引き起こし、

いまや様々な影響や被害から

「気候危機」ともとらえられて

いるようです。試算では、こ

のまま経済活動を継続した場

合には21世紀末に4度前後の

気温上昇が、予測されている

そうで、素人的に感覚的には

少しの上昇にも思えますがこ

の4度上昇はとてつもない意

味を持つとのことでは、専門

的機関が提出した「1・5度

特別報告書」では、2度と1・

5度のわずか0・5度の違い

でさえ、海面上昇や酸性化、

干ばつや洪水を引き起こす極

端な気候変化を増加させると

警鐘をならしていますから、

温度変化の恐ろしさに驚くば

かりです。そして、地球温暖

化により、大きく3項目の影

響が指摘されています。①水の

問題、②自然への影響、③暮ら

しへの影響の大項目があり、

それぞれ、各項目5項目程度

の中項目がありますから、す

べてでおおよそ15項目となり、

いかに私たちをとりまく環境

や日常生活への変化が起きる

可能性があるか、調べれば調

べるほど深刻さが理解できる

ような気がしました。特に、

様々な条件により、世界のな

かで日本が影響を受けやすい

条件下にあることは知りませ

んでした。世界の海水温の上

昇はよくいわれていますが、

そのなかでも日本近海の海水

温は有数の上昇を見せている

こととなります。この条件と、

今までとは異なる偏西風の蛇

行により、極端な夏の酷暑や

豪雨と、逆に冬の豪雪が生じ

ているとのことでは、世界的

に見て、雪の多い地域とい

ますとカナダやアメリカ北部、

北欧をイメージしますが、実

は世界有数の豪雪地帯は日本

ともいえるそうです。最高積

雪は、なんと滋賀県の伊吹山

で1927年2月14日の観測

記録、11m82cmはギネス記録

とのことでは、毎回トップ3

は日本というのも驚きですが、

今回も青森県の酸ヶ湯で5m

の積雪を超えたことは当該地

区の大変さに心を痛める想

です。

私も詳しくは知りませんが、

したが、その全ての原点が、

北極の温暖化にあり、北極海

の氷が減り冷たい空気のかた

まりである「極渦」が分裂し

てそのうちのひとつが日本付

近まで大幅に南下し、強い寒

気の流入となります。今年の

冬は全国各地で雪となりました

が、そもそも偏西風は地球

のまわりを西から東に向かっ

て蛇行しながら吹くわけです

が、特に2月の寒波では南へ

の蛇行が大きく、日本列島の

広い範囲まで寒気が入り込ん

で、九州や四国など普段雪の

少ない地域での積雪につな

がったそうです。私の自宅付

近も、あまり積もることはな

いのですが、今年はかなり積

雪となり、車はもちろん使

えず、おまけに雪かきを自宅

まわりや駐車場を行い、豪雪

地帯の方々からすれば、ほん

のわずかな雪かきですが、そ

の大変さに驚きでしたし、翌

日は全身筋肉痛とは情けない

ですね。

そのようななか、地域での

取り組みも調べてみましたが、

あの京都の祇園祭りでも、取

り組みがなされていました。

名付けて、祇園祭りごみゼロ

大作戦。祇園祭の山場となる

山鉾巡行前の宵山行事期間中

は、多くの夜店・屋台が四条

烏丸を中心に広範囲で立ち並

び、国内外から多くの来場者

が訪れます。しかし、来場者

数に比例して課題となるのが

廃棄物であり、以前に比べ散

乱ごみなどは減ったものの、

可燃ごみの量は増える一方で、

環境負荷が大きくかかっている現状でした。そこで、20

14年、夜店や屋台の協力のもと、日本初、そして世界初の試みとして、約21万食分の使い捨て食器をリユース食器に切り替える活動を展開しました。具体的には、当日、ボランティアスタッフとして参加した2000名の皆さんと共にエコステーションの設置

ごみの分別作業等を行い、一昨年60トンだった燃やすごみを34トンにまで減量させることが出来ました。昨年から49年ぶりに「後祭り」も復活したことも相まり、来場者数は一昨年より12万人も増加したにも関わらず、ごみの減量を達成出来たことは大きな成果です。

さて、地球温暖化の原因である二酸化炭素総排出量の約15%は、家庭から排出されているものです。工場などの産業部門で生じる二酸化炭素排出量が極めて多いとはいえ、日常生活で排出される量としては決して少ないとはいえません。

私たちの毎日の生活で、個人でできること、まずはじめの一步を考えてみますと、以下の項目が挙げられています。が、何事も日々の積み重ねでしようか。代表的な項目をあげますと、まず、家電は省エネを意識して使う。家庭では電気やガスなどのエネルギーを使うことで二酸化炭素が排出されます。家電を使うときに省エネを心がけるだけでも地球温暖化対策につながるそうです。皆さまもご存じかとは思いますが、以下では、具体的にどのような行動が省エネにつながるのかを紹介しましょう。テレビは「ながみ」を止め、必要なとき以外は小まめに消すことが大切です。掃除機の使用時は、空中のホコリが床に落ちたあとの朝一番がおすすです。また、モップやフローリングシートなどでホコリを取り除いてから掃除機をかけるのもコツのひとつだそうです。使っていない部屋の照明は消しましょう。白熱電球や

蛍光灯は、省エネ性能の高いLEDに変えるのもよいかもしれません。冷蔵庫に食品を詰め込み過ぎると十分な冷却能力が発揮できないばかりか、無駄な電力を消費してしまいます。一日中電気を使う冷蔵庫だからこそ、かなりの省エネにつながります。水道をひねればいつでも安心して清潔な水が飲めるのは、水資源が豊富で水道施設が整備された日本ならではのです。しかし、安全な水を各家庭に届けるためには、多大なエネルギーが使われています。それらのエネルギーが無駄にならないように、シャワーや水道を出しっぱなしにせず節水を心がけることも必要です。外出にはバス・電車・自転車を使う。車はアイドリングストップを、車は化石燃料であるガソリンを燃焼させることで、たくさん二酸化炭素を排出します。難しいことですが、なるべく自家用車を使わず、一気にたくさんの方が移動できる公共交通機関を使うことで、二酸化炭素の排出を抑えることが可能です。また、短距離なら自転車や徒歩での移動も検討するなど、なるべくガソリンを使わない方法も必要かもしれません。家で植物を育てて緑を増やす。緑を育てる。人間や動物は、呼吸で酸素を吸って二酸化炭素を吐き出しています。しかし、植物は二酸化炭素を取り込んで光合成を行います。森林を作り出すのが特徴です。森林や街路樹、庭木や花壇などの植物は、人間や工場などが排出した二酸化炭素を吸ってくれる貴重な存在だと言えます。

地球温暖化防止のために、森林保全や植樹活動が世界規模で行われており、私たち個人でも緑を増やすことで二酸化炭素の削減に貢献することが可能なのです。以上の事柄はすでに、皆さんも取り組まれているかとは存じますが、意識することが大切と感じた次第です。

今や、長い厳冬と酷暑の夏が長くなり、春と秋が短くなり、

日本の四季の移ろいを楽しむことが減ってきました。なんとか、美しい日本の四季を取り戻したいものですね。

【略歴】  
昭和五四年三月  
名古屋大学医学部卒業  
昭和五四年五月  
名古屋第二赤十字病院  
昭和六三年七月  
愛知県厚生農業協同組合連合会  
海南病院 脳神経外科部長  
平成十五年四月  
愛知県厚生農業協同組合連合会  
海南病院 病院長



J.A.愛知厚生連 海南病院  
名誉院長 山本 直人

【主要な公職一覧】  
(令和7年4月現在)  
愛知県地域医療支援センター センター長  
日本病院会 愛知県支部 参与  
愛知県病院協会 参与  
日本医療メディエーター協会  
日本脳神経外科学会・日本専門医機構 東海支部顧問  
専門医 ほか

# 愛すべき動物たち

(前編)



最高経営責任者 白川秀二

2年半ほど前、愛犬のククリが旅立ちました。ククリというの珍しい名前だと思いますが、名付けたのは私の息子です。どうやら息子が、好きな漫画のキャラクターから引つ張ってき

やや長めのチワワでした。ククちゃんは、黒い毛が

ククちゃんを飼うきっかけとなったのは、息子が現役で大学に進学することが出来ず、浪人生活を始めたことにあります。一人息子であつたこともあり、我々夫婦は彼を心配し、励ましたい気持ちで一杯だったので、そうは言ってももう良い大人。親がとやかく言う年頃ではないことも分かつていました。そんなとき、とあるブリーダーさんとの出会いがありました。その方がククちゃんを見せしてくれたとき、我々夫婦に何かひらめくものがあつたのです。そうだ、ククちゃんに息子を励ましてもらおう。親がやいのやいの言うよりその方がよほど良い！我々夫婦の思いは一致しました。そして狙い通りと言ふべきか、息子とククちゃんはずぐに仲良しになり、息子が勉強している間は



ずっと息子の机の下にいる、そんなククちゃんだったので。だから当然、息子がククちゃんの名付け親にもなり、彼らは二人三脚(大人六脚?)で浪人生活を乗り切り、息子は志望校に進学することが出来たのです。ククちゃんの支えは息子にとつてとても大きなものであつたはずです。息子は東京の大学に進学しましたので、実家からは出ていくことになりました。こうなると、我が家は我々夫婦とククちゃんです。活することになるわけですが、ククちゃんのおかげで、ククちゃんのおかげで、例え、ククちゃんを

公園に連れていこう！ククちゃんと一緒に旅行に行こう！といった具合に、ククちゃんがいだからこそ出来たことがあつたのです。そして息子も、時折実家に戻ってきてくれました。もちろんククちゃんに会うためです。私も男なので薄々分かるのですが、男は一度実家を出て自分の生活が回り始めると、それほど実家を顧みなくなるものです。そんな息子が実家に戻るのには、ククちゃんがいたからです。結果としてククちゃんは、大学卒業、就職、結婚、子どもの誕生という、息子の人生の節目節目を見届けて、成長を見守ってくれたのです。

成長といえば、このさわやかならぬ社にも同じことが言えます。いまでこそ、出口社長を中心にしつかりとした運営がなされている



弊社ですが、最初からこうだったわけではないことは、以前のこのコーナーでも触れさせていただきました。私が立ち上げ、幾多の苦難に遭遇し、多くの方のお力を借りてそれを乗り越え今があるのですが、苦難の渦中では仕事に没頭し過ぎて、それこそ息子を公園に連れていくことも家族で旅行に行くことも出来ませんでした。そんな状態から、出口に社長を譲るまでの過程を、やはりククちゃんは見届けてくれたのです。

子犬として我が家に来たときから、賢い犬だと感心していました。なんとなく、人の言葉がよく理解できていた気がします。それが証拠に、ククちゃんをどうしても外に預けなければならぬ事情が生じたことがあり、そのとき、「トイレはここですよ」と教えるという度で覚えたそうで、預かった方も驚いていました。ただ、賢すぎるのもやっかいなもので、我々がククちゃん

の気持ちを理解できないとすぐ気を悪くし、よく咬んだのです。私の手にはククちゃんに咬まれた痕が残っているのですが、これも今となつては良い思い出です。そんなククちゃんは、心臓弁膜症を患い、二度の手術を経験しました。こうした小型犬が二度も心臓を手術し、しかも成功するというのは世界初だったそうです。しかしやはり身体に負担があったのでしょ



う。それから徐々に元気が無くなり、2年で別れの日を迎えることになりました。妻は「私の腕の中でククちゃんを見送る」と言っていて、実際にその通りになったのです。去りゆくときすら人の願いを叶えたククちゃん、私たちは名古屋市内にある長楽寺にククちゃんのお墓を作ったのでした。

家族が一人欠けたわけですから、私たちの心にはどこか穴が空いたような状況でした。そんなとき、私たちの気持ちをまるで知っているかのように、一匹の猫が登場したのです。その猫は三毛猫で、耳がカットさ

れていたので、いわゆる地域猫なのでしょう。私たちはその猫を「ミケ」と呼び、水やご飯を与えるようになりました。最初は警戒していたミケですが、徐々に慣れてきて、庭からベランダへ、ベランダから家の中へと、徐々に私たちに対して心を開き、距離を縮めてくれたのです。

ミケは人から愛されることを知っている猫のようです。首輪もしていません。しかしその首輪がかなり汚れて傷んでいたもので、新しい物に替えたことがありました。しかし次に我が家に来たときには、また別の首輪をしていました。他にもミケを可愛がっている方がいるようです。こんなミケとの出会いがあり、私に異変があったのです。ククちゃんとの生活が16年7か月と

長かったのです、私はてっきり自分のことを犬派だと思っていました。しかし気がつけば、私のスマホにはミケの写真が入っていますし、知人に猫の話をするようになったのです。私が愛する財津和夫さんも、「犬派のはずだったが猫も可愛い」と言っていました。やはり私は財津さんと合うようですよ！



デイサービス

# まほろば中川

## 朝の挨拶



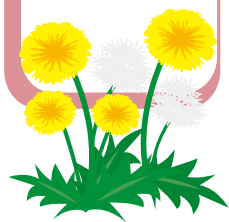
毎朝、利用者さんの中から1名の方に朝の挨拶をお手伝いしていただきます。「おはようございます」の挨拶から日付、天気、今日の抱負をみなさんの前で話していただきます。順番は席札を集めランダムに選んでいきます。みなさんご自分の順番がくるまでソワソワされますが、ご自分の番になるとハッキリと大きな声で挨拶され、デイルームが賑やかに元気に元気が助かっ

ています。運がいい人？は3日連続で当たる方もいます。「また、私なの？（笑）」と回数の多い人は不満とも喜びともとれる声が聞こえます。多くの方は「何を話そう」「初めてだから緊張する」など言いながら行きます。毎朝みなさんの笑顔が見られる素敵な朝です。



## お菓子作り

2月14日のバレンタインデーにはみなさんとチョコプレートを使ったおやつレクリエーション行いました。



すべての工程でみなさんのお手伝いを頂きました。チョコを砕いて溶かしてお菓子にかけて、チョコチップやチョコボールを振りかけてデコレーションしていただきました。豪快にチョコプレートをかける方やデコレーションに集中する方。食べやすいようにお菓子を割られる方などみなさん楽しんで作っておられました。真剣でも笑顔があふれていました。ここで一旦冷蔵庫

で冷やしておやつを待ちます。おやつに時間になったらイチゴをトッピングして、みんなで「いただきます」最後に「美味しかった」「楽しく作れた」という他に「冷蔵庫で冷やさずに早く食べたかった」というような方もいらっしゃいました。



## お昼の体操

まほろばの午後はみなさんに輪になっていただき、いろいろな体操をしています。輪の中には平行棒が設置され、2人ずつ向かい合わせになります。太ももを交互



に上げ下げしたり、振り子のように足を左右に振る運動をします。他にも肩幅に足を開き、膝を曲げたり、つま先立ちをします。これを見ながらの手拍子で数えていただきます。「疲れるけど、これぐらいはやらんと」「二生懸命やったから疲れた！」と頑張る人や、「今日は膝が痛いから立つとるだけにするわ」と体調を考慮してできることをやっていただきます。無理は厳禁です。楽しく体操をしましょう。





デイサービス

# まほろば稲西

## お正月の準備



お正月の準備として鏡餅作りと初詣用の鳥居の補修を行いました。鏡餅作りと言っても、餅つきをしたわけではなく、鏡餅は新聞紙を鏡餅のように丸めて、大小1つずつ作り白い紙で包み込みます。上にのせる橙も同じように作り葉っぱにもこだわり作りました。これで鏡餅の準備は万端！鏡餅をのせる三方は以前使用したものを使いお正月気分が上がってきました。鳥居は代々使用したものを補



修して色も鮮やかに塗り直しました。新鮮な気持ちで初詣ができそうです。



## 初詣

毎年の年始めのイベントは初詣です。準備で補修した鳥居が立派にたちました。みなさん二礼二拍手一礼で、真剣にお願い事をされていました。「何をお願いしたのですか？」と伺ったら「健康でいられますように」と言われる方もいれば、中には「内緒」と笑顔で教えてくれない方もいました。みなさんの願いが叶うことが



私たちの願いです。初詣の後恒例のおみくじを引いていただきました。おみくじは容赦なく「大吉」から「凶」まで用意しました。みなさんが順番に引いていくところを見てみると、こちらもドキドキしてしまいました。「大吉」を引いた方は喜びを見せていましたが、「凶」を引いた方も笑顔で過ごされていました。笑う門には福来ると言いますが、先輩方はさすがだなと感じました。みなさんによい一年が訪れますように。



## 節分飾り

節分に備え飾りを作成しました。鬼とお福のペアに梅の花と柊も添えて紙皿に貼り節分飾りを作りました。みなさんこだわりを持って作りました。鬼のモジャモジャの髪型では、毛量にはこだわり相談して決めました。お福の口をペンで描くか、シールを貼るかで悩み、結果シールの方が可愛いということになりました。それぞれ思いが詰まった作品になりました。



## 節分

今年の節分のレクリエーションは支柱に鬼のお面をつけて鬼に見立て、豆に見



立てた紙を丸めた球で鬼を倒すというものです。みなさん優しすぎて球の威力が弱くてなかなか倒せません。倒すまで終われませんので、最後倒したときには利用者さんもスタッフも大きな歓声が上がりました。それぞれに対して鬼がいますので、どうして倒せなかった方には、神の一手ならぬ鬼の棍棒をお渡しして倒していただきました。竹槍のように突いて倒そうとする方や上からバンバン叩いて倒そうとする方を見て大笑いしながら今年の厄払いができました。



## フリー素材に気をつけて



皆さまこんにちは。さわ

やかならふ顧問、愛知県議会議員の黒田太郎です。今回、「フリー素材に気をつけて」という題を付けまし

た。これは、いわゆる議会における質疑で、私の質問に対して県の幹部が答えた

ことから判明した、私たちの身の回りでも起きる可能性のあることなのです。これを解説することで、議員が何をやっているのか、議会ではどのようなやり取り

をしているのか、雰囲気を感じ取っていただけたと思いますので、取り上げてみます。

国でも地方自治体でも、

3月までに4月以降の新年

度の予算を決めて、新しい年度が動き始めます。しかしその後も細かく状況が変

化しますので、予算の追加や、場合によっては削減の

必要も生じます。年度の途中で予算を増減させるのは、

補正予算です。私たちは、議員は、行政が提示する予

算案、補正予算案におかしなものが入っていないか確

認し、問題ないとなればこれを議会で承認すること

で、予算案は予算として動き出すこととなります。

私は予算案の中で、県が民間に対して何万円かを支

払う、という項目を見つけ

て、これは何かと県の担当者

者に聞きました。愛知県の一般会計予算は3兆円に近

い規模ですので、数万円というのは非常に小さい額で

す。しかし小さければ適当に計上して良いかといえ

ば、そんなことはありません。支払いの元となるお金

は、私たちが県に納める税金だからです。例えば小さい

額でも、気になる項目があればしっかりと確認する、そ

れが議員の大切な仕事の一つなのです。

私が県の担当者に確認したところ、この支払いには、

次のような経緯があることが分かったのです。ある県

の職員が広報用のチラシを作成するにあたり、ネットで「フリー素材」を検索し、出てきた画像をダウンロード、チラシに掲載してそれを配布しました。しかし、しばらくするとその画像を作成した人が県に問合せ、「この画像には使用料が設定されているのでそれを支払って欲しい」と主張しました。実際にその画像は、フリー素材と検索して出てきた画像であるにも関わらず、よく見ればしっかりと使用料が設定されていたのです。このため県は非を認め、その方に使用料を支払うことにしたので、その額の予算計上を認めて欲しい、というのが県の担当者の説明でした。

もやむを得ない。ただし、これで終わらせてはもったいない。この事件はネット社会で誰もが経験する可能性があるので、県職員全体にこうしたことが起きたと周知する必要があるほか、広く県民にも伝えるべきではないか。

県議会でも、案外身近なことを議論しているなあと思っていただけなら嬉しいです。

この説明を受け、私は県

に対して次のように発言

しました。誰でも過ちを犯す可能性はあり、それが県の職務上のことなら予算計上

### 黒田太郎氏の略歴

一九六七年一月 生まれ  
一九九〇年四月 日本銀行入行  
二〇〇二年七月 大塚耕平参議院議員秘書  
二〇一五年四月 愛知県議会議員(千種区選挙区)



## 子供たちに楽しい万博を

さわやからいふ通信編集 加藤裕之

2005年愛地球博から20年ぶりの万国博覧会大阪・関西博覧会が4月に開幕します。日本で初めて万博が開催されたのが1970年の大阪万博でした。その後沖縄・筑波・大阪・愛知と続き開催されます。なんと大阪は3度目となります。3月に入り少しずつ情報が聞こえてくるようになってきました。残念なことには楽しい内容ではなく心配になる情報が次々に聞こえてきます。まあ愛地球博の時も作業の遅れとかいろいろ問題もありましたが、なんとか終わってみたいば成功という事になりました。私自身は結構楽しんで何度も訪問した思い出があります。結果的に成功だったと国民が思える万博になるよう努力してほしいものです。

今メディアで報じられている事は、前売りチケットの販売数が予定の5割ほどだとやられています。この不調の原因の一つが入場チケットの買い難さと言われています。ネット販売で手続きが煩雑で高齢者には買い辛いと言われています。しかし、問題はこれだけではなさそうです。この万博は待ち時間のない万博を掲げていて、見たいパビリオンは予約を入れておかないと見られない。そのため時間も決まってしまう万博会場へのアクセスの悪さも問題視されているのに、その対応がどのようになるのかがわからなくて修学旅行では学校も困っているようです。

入場券購入のためID登録をしなければなりません。そのID登録に必要な項目がイベント入場券に必要なレベルではないと騒がれています。まずユーザーの基本情報(氏名、ニックネーム、性別、生年月日、住所(郵便番号、都道府県名、市町村)、電話番号、メールアドレス、パスポート番号、国籍又は居住国に関する情報等)となつていきます。パスポート番号は海外からの人だけで良いのでは?他にも支払い及び決済に関する情報(クレジットカード番号等)・位置情報・生体情報(顔画像、音声、指紋等)・所属先に関する情報(企業名、団体名、部署名、役職等)・医療に関する情報(障がい者認定の有無等)・SNSに関する情報(アカウントやプロフィール、パスワードに関する情報等)・入力情報(既婚・未婚の別、子どもの有無、趣味嗜好その他等)、正直入場チケット如きにごくまでの情報が必要なのか理解できません。さらにこの個人情報第三者

に許可を得ず提供される場合もあるそうです。これまでの万博より前情報が少ないと感じます。1ヶ月前の時点で海外パビリオン42カ国中2カ国しか使用許可が出ていないとのこと、完成率42%ということ。中には辞退する国も出てきたと聞きますが、正確な情報が出てこないことが、余計に不安をもつてしまいます。4月に行われるテストランもメディアの報道厳禁らしい。きつと一般参加者も写真撮影は禁止にされるのでしょうか。チケットが売れていないのに直前の情報を公開しないのはなぜ?本当に万国博覧会を開きたかったのだろうか?疑問をもたずにはいられない現状です。学生時代の思い出となる修学旅行を大人たちの我が儘で振り回さないでほしい。これまでも万博や博覧会でも修学旅行で訪問した子供たちは、期待もあつたように思います。ガイドブックを見て計画を立てる楽しみもありました。

私立高校無償化って本当に国民のためになるのかなあ。と考える今日この頃です。そもそも公立高校に対しての無償化は理解しませぬ。家庭の経済事情で高等教育が受けられない事をなくせると言うことは良い事だと思えます。日本の教育で起こっている不思議なこと、国費留学生は授業料免除でなおかつ奨学金として十数万円支給されています。一方日本人大学生の多くは返済の必要がある奨学金で、バイトすれば所得税を払ってます。しかし、中国からの国費留学生はバイトしても所得税を払いませぬ。日本人学生は中国留学してもバイトすらさせてもらえません。こんなに不平等でも何も改善しない政治とは?日本人のために働く政治家はいなくなつてしまったのかなあ。



# さわやかからいふ

## 事業所案内



### さわやかからいふ本社・中川事業所

- 訪問介護事業 2371000759
- 居宅介護支援事業 2371002177
- デイサービス事業 2371003019
- 介護教育事業 介護職員初任者研修  
同行援護従業者養成研修

〒454-0024  
 名古屋市中川区柳島町4丁目16番地  
 TEL : 052-364-6001 FAX : 052-364-6005  
 デイサービス「まほろば」  
 TEL : 052-364-6007 FAX : 052-363-6027



### 中村事業所

- 住宅型有料老人ホーム
- デイサービス事業 2370503514

住宅型有料老人ホーム「さわやかの家 稲西」  
 TEL : 052-414-7704  
 デイサービス「まほろば稲西」  
 TEL : 052-414-7335  
 〒453-0849 名古屋市中村区稲西町90番地  
 FAX : 052-414-7336

### ウイズレント

- 福祉用具貸与
- 介護予防福祉用具貸与
- 特定福祉用具販売
- 特定介護予防福祉用具販売 2371003142
- 名古屋市介護保険  
住宅改修費受領委任払 7681000058

〒454-0024 名古屋市中川区柳島町4丁目16番地  
 TEL : 052-304-8008 FAX : 052-364-6005



### みずほ事業所

- 訪問介護事業 2370800993
- 居宅介護支援事業 2370801231

〒467-0012  
 名古屋市瑞穂区豊岡通1丁目25番地  
 シャンポール近藤 1F  
 TEL : 052-737-6565 FAX : 052-737-6567

## さわやかからいふ スタッフ募集

- |            |       |             |
|------------|-------|-------------|
| ①登録ヘルパー    | (パート) | [中川・みずほ事業所] |
| ②有料老人ホーム   | (パート) | [中村事業所]     |
| ③サービス提供責任者 | (パート) | [中川・みずほ事業所] |
| ④介護支援専門員   | (正社員) | [中川・みずほ事業所] |

採用サイト PC/スマホ  
<https://sawayakalife-saiyo.jp>



電話でのお問い合わせは

0120-976-619 まで

<< 『介護職員初任者研修』 令和7年度は5月開講予定 >>

さわやかからいふホームページ

<https://sawayakalife.jp>



さわやかからいふフェイスブック

<https://www.facebook.com/sawayakalife>

